

# TO PA KE TA



TOPAKETA  
14 octubre  
9:00 - 14:00  
(Evento digital)

## LAIA FORNÉ

Socióloga experta en democracia  
y bienes comunes. La Hidra.

## MAURO CASTRO

Investigador y consultor en participación  
ciudadana y políticas urbanas. La Hidra.

Cómo generar marcos de  
colaboración con tramas comunitarias  
desde la Administración Pública.

 **bherria**  
#sustatu  
#lanidetzaz  
#publiko-soziala

 **ELISKO JAURLARITZA**  
**GOBIERNO VASCO**  
DEPARTAMENTU JAURTZA  
DIA GOZARATU POLITIKATUO SAILA  
DEPARTAMENTO DE IGUALDAD,  
JUSTITIA Y POLITICAS SOCIALES

# ÍNDICE DE CONTENIDOS

Punto de partida e hipótesis global.

Casos de estudio.

1. Alimenta
2. Coronavirus Makers
3. Decidim.Barcelona
4. Casales Comunitarios
5. Red de Mujeres Cosedoras

Aprendizajes y retos globales.

Participantes en esta investigación.

## PUNTO DE PARTIDA E HIPÓTESIS GLOBAL

**Con la pandemia se multiplicaron las acciones desde lo público y lo social para dar respuesta a la emergencia sanitaria y socioeconómica. En esta investigación analizamos 5 experiencias que representan diferentes expresiones del campo de lo social en torno a la hipótesis que aquellas sociedades con existencia de tramas comunitarias son más resistentes a los riesgos, y tienen más capacidad para una innovación pública y social abiertas y entrelazadas para afrontar un futuro común.**

# 1. Alimenta

Busca **garantizar el acceso a una alimentación digna, sostenible y saludable a las personas en situación de vulnerabilidad**. Activa una nueva estrategia de alimentación que supera la visión asistencialista habitual de los servicios de alimentación social para impulsar un servicio integral donde la persona sea empoderada. **Cocinas comunitarias y talleres sobre el derecho a la alimentación** para capacitar a las personas usuarias sobre la forma de optimizar los recursos que tienen a su disposición e introducir criterios de alimentación saludable.



# Agentes implicados

## Administración Pública

Área de Servicios Sociales  
e Instituto Municipal de Servicios Sociales  
(Ayuntamiento Barcelona)

XES Red de Economía Social y Solidaria

Comisionado de Economía Social, Desarrollo Local  
y Política Alimentaria

Entidades Tercer sector.  
(Cáritas, Cruz Roja...)

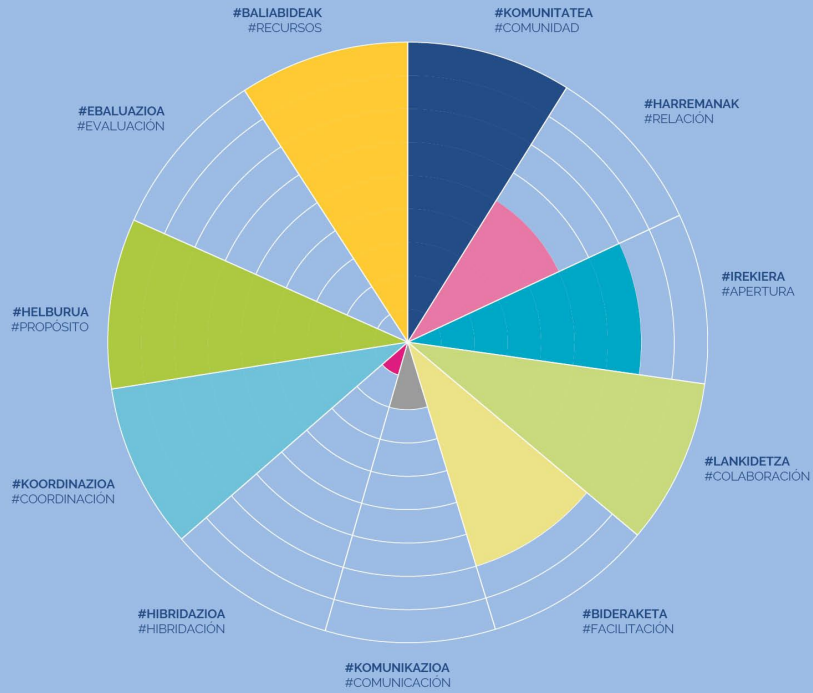
Comisionada de Acción Social

Tejido empresarial alimenticio local  
(Banco de Alimentos, Espigolador,  
Nutrición Sin fronteras, Formación y Trabajo)

Agencia de Salud Pública  
de Barcelona

Proyectos comunitarios locales

# Atributos



ALIMENTA

# Resultados

## Apertura de 4 Espacios Alimenta.

Con profesionales de la dinamización que acompañan a los y las usuarias para desplegar un plan de trabajo de integración en la comunidad.

## Incorporación de nuevos actores

Convenio de colaboración con el campesinado local para comercializar directamente el excedente.

Plan para la distribución de los excedentes alimentarios en coordinación con el CIAP y los mercados de Barcelona; y colaboración con el centro de aprovechamiento Mercabarna.

## Mayor coordinación entre el Tercer Sector Social y la administración local.

Mejor conocimiento de los servicios; comunicación periódica y fluida; y adaptar mejor los servicios a las necesidades de las personas destinatarias.

## 2. Coronavirus Makers

Red de colectivos makers cuyo fin es impulsar una **cooperación tecnológica para fabricar materiales de protección contra el coronavirus** para centros hospitalarios, residencias y servicios sociales. La red se organiza con un grupo de Telegram que, **en poco tiempo, llegó a alcanzar 17.000 usuarios y usuarias**. En Barcelona, el apoyo expreso y por escrito por parte del Ayuntamiento permitió cambiar los contratos de la Red de Ateneos de Fabricación digital para redefinir las funciones del personal técnico.



# Agentes implicados

## Administración Pública

Administraciones locales

CatSalut

Servei Català de la Salut

Empresas

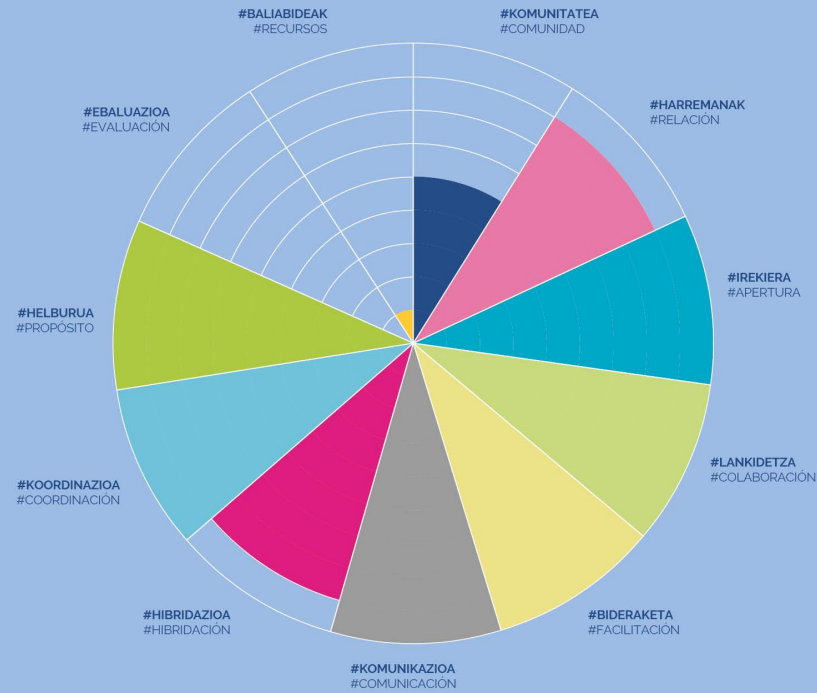
Comunidad Maker

Ciudadanía

Ciudadanía



# Atributos



CORONAVIRUS MAKERS

# Resultados

## Gran cantidad de producción de material

Generación de recursos y puntos logísticos.

Solo en Cataluña 1.762 máquinas registradas y 15 nodos de montaje y distribución (6 en Barcelona).

En Cataluña llegó a 97.800 viseras; 2500 mascarillas; 8.000 abrepuestas y 40.000 "salvaojeras".

## Adaptabilidad de los servicios públicos: El

Ayuntamiento de Barcelona declaró a los Ateneos de Fabricación como "servicio esencial".

## Innovación en la homologación de nuevos

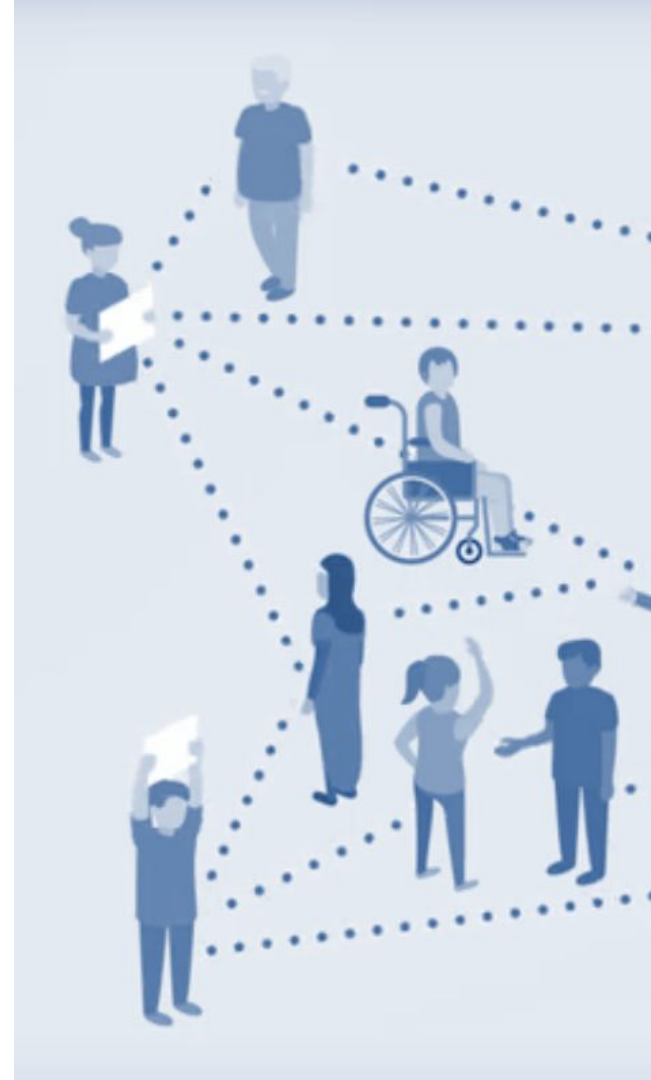
materiales: Generación de procesos alternativos de homologación a partir de la colaboración entre actores políticos, profesionales y ciudadanos

## Visualización y reconocimiento de la comunidad

maker. Hasta la pandemia no se había puesto a prueba su capacidad de respuesta y ha superado cualquier expectativa.

### 3. Decidim.Barcelona

**Plataforma digital de participación del Ayuntamiento de Barcelona** que busca contribuir a la construcción de una ciudad más democrática. Desarrollada en **código libre para que la ciudadanía o cualquier institución u organización pueda reutilizarla o mejorarla**, cuenta con una **gobernanza público-comunitaria que incluye a instituciones, agentes sociales, profesionales y ciudadanía**. Esta concepción abierta y de gobernanza participada ha permitido que la plataforma evolucione de manera ágil, sólida y distribuida para hacer frente a la emergencia de la Covid-19.



# Agentes implicados

## Administración Pública

**Dirección de Innovación  
Democrática**  
(Ayuntamiento de Barcelona)

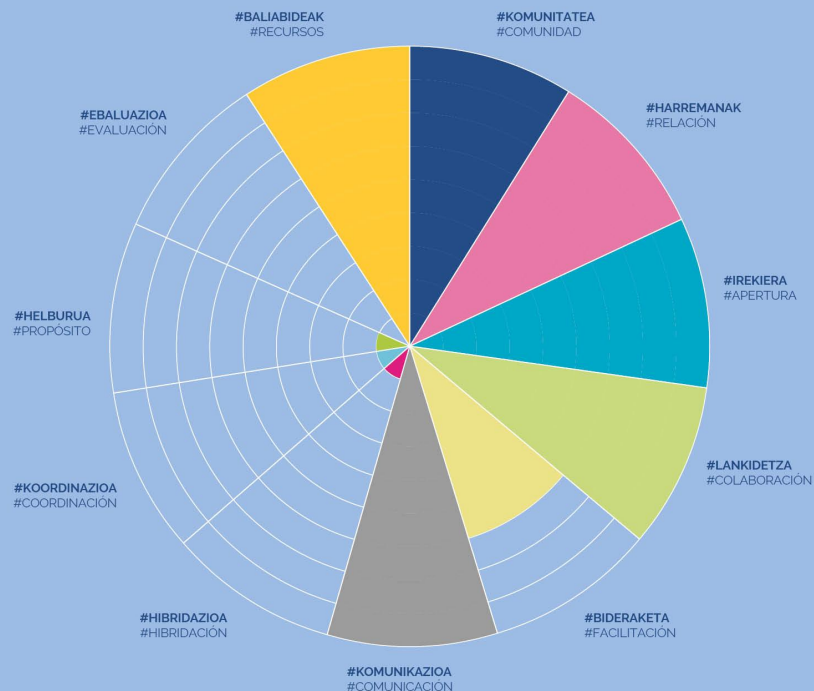
**Áreas y Distritos del  
Ayuntamiento de Barcelona**

**Federación de cooperativas**

**Iniciativas comunitarias de  
apoyo mutuo**

**Ciudadanía**

# Atributos



DECIDIM BARCELONA

# Resultados

## Repositorio de iniciativas ciudadanas.

Se han recogido más de 300 iniciativas de la ciudad de Barcelona, y más de 40 debates públicos abiertos.

## Web municipal con info sobre la Covid-19.

Derivado de Decidim se creó la web municipal "Barcelona desde casa" con información sobre medidas, recursos y servicios sobre la Covid-19.

## Implementación del software en organizaciones sociales.

Más de 15 cooperativas y entidades solicitaron ayuda para implementar el software.

## Implementación de nuevas funcionalidades.

Autoorganización de encuentros; encuestas en videollamadas, herramientas para la toma de acuerdos, opción de encuentros híbridos...

## 4. Casales Comunitarios

El proyecto busca **fortalecer las redes de apoyo mutuo surgidas durante la crisis de la Covid-19**. Pone a disposición de estas redes vecinales **centros cívicos y otros equipamientos de proximidad para que funcionen como centros operativos**.

Se complementa con **una dotación presupuestaria** a cada casal (1.500€ en efectivo) y el **apoyo técnico de la administración** mediante un canal de relación directa con los servicios sociales municipales.



# Agentes implicados

## Administración Pública

**Dirección de Acción Comunitaria**

Ayuntamiento de Barcelona

**Técnicos/as de barrio**

Ayuntamiento de Barcelona

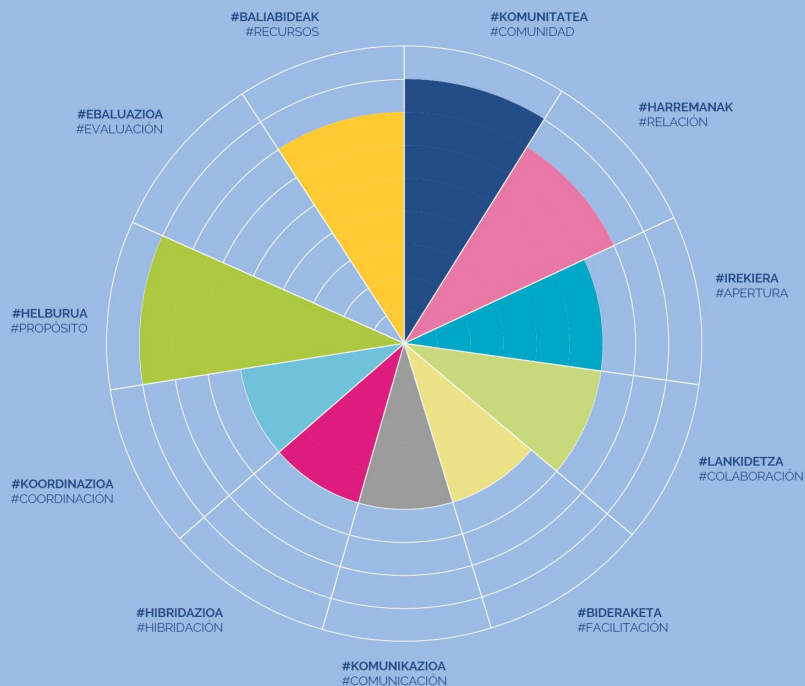
**Gobierno autonómico**

**Casales de Barrio**

**Redes de apoyo mutuo**

**Ciudadanía**

## Atributos



CASALES COMUNITARIOS

## Resultados

### Nuevos vínculos entre agentes.

13 casales reconocen haber creado nuevas redes con entidades y servicios con los que no estaban acostumbrados a trabajar; 6 reforzaron los vínculos que ya tenían; 5 casales plantean no haber creado nuevas relaciones o vínculos.

### Participación de las redes de apoyo mutuo.

De los 24 casales, participaron redes de apoyo mutuo en 13 casales, con un total de 18 redes.

### Reforzar la perspectiva comunitaria.

Una vez realizado el proyecto, los equipamientos en los que no se trabajaba de manera comunitaria han mostrado interés en desarrollar más la perspectiva comunitaria.

## 5. Red de Mujeres Cosedoras

Una red surgida en 2018, que aglutina a grupos informales de costura de mujeres, con la voluntad de ocuparse a través de la costura.

Una **iniciativa comunitaria de apoyo mutuo, autoempleo y activismo, que quiere convertirse en actividad económica social y solidaria**. Durante los primeros meses de la pandemia, 8 de los colectivos de la Red **confeccionan mascarillas para cubrir las necesidades de centros de salud, educativos y de las redes de apoyo mutuo** de los barrios de Roquetes y Verdum.





# Agentes implicados

## Administración Pública

**Dirección Acción Comunitaria**

Barcelona Activa

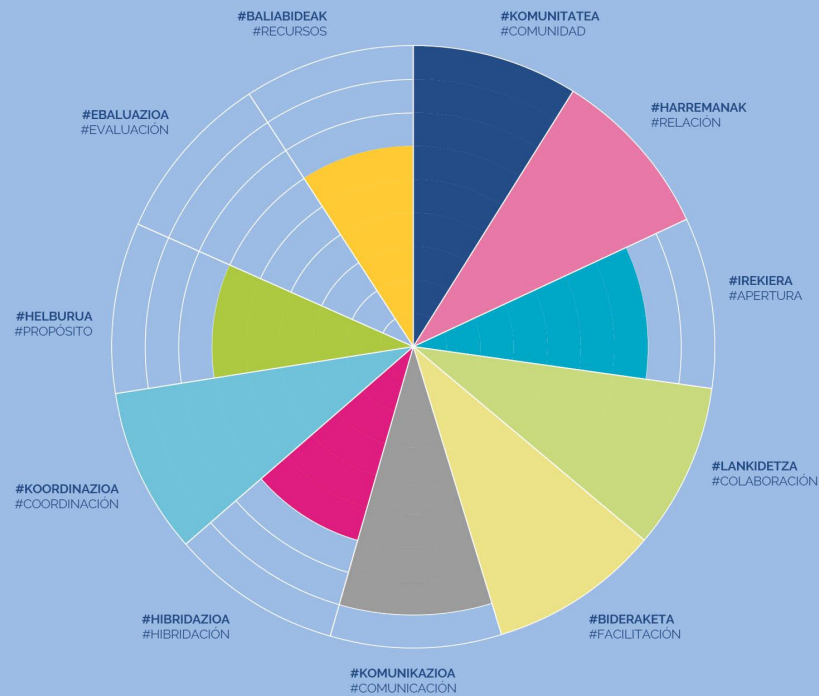
**Cooperativa Etcéteres**

**Fundació Pare Manel**

**Red de Mujeres Cosedoras**

**Grupos de apoyo mutuo  
de Nou Barris**

## Atributos



RED DE MUJERES COSEDORAS

## Resultados

### Pulso e impulso de la Red de Cosedoras.

La experiencia ha permitido a las integrantes ponerse a prueba, experimentar con su conocimiento y capacidades, y situarse en el mapa de la ESS con un proyecto a largo plazo.

### Empoderamiento de la Red y las mujeres.

Las integrantes partían de situaciones muy precarias de alta vulnerabilidad. Han visto su trabajo reconocido y se han empoderado.

### Producción de mascarillas.

En junio de 2020 habían cosido 13.000 unds. Una parte fue donada a servicios públicos (escuelas, centros de salud, atención domiciliaria y sociosanitaria), y el resto puestas a la venta (1,5€ para quien las necesitara).

# APRENDIZAJES Y RETOS GLOBALES

A group of diverse people, including men and women of various ages and ethnicities, are standing in a circle in what appears to be a public space or a community center. They are dressed in casual to semi-formal attire, such as jackets, sweaters, and scarves. Some are looking at each other, while others are looking down at something in their hands, possibly a phone or a document. The background shows a simple building with a tiled roof and some outdoor furniture like chairs. The overall atmosphere is one of collaboration and community engagement.

## Laboratorios de innovación público-social

Los momentos de emergencia han demostrado que pueden convertirse en laboratorios para la administración pública.

## Gobernanza horizontal y en red

Cambio de estilo en el ejercicio del poder, con mayor respeto y reconocimiento de las tramas comunitarias y en una estructura de gobernanza de mayor horizontalidad y en red.

## Liderazgos híbridos

Dirección con figuras polivalentes, con conocimiento del sector público y social, facilitan el acercamiento y entendimiento de los distintos actores para una mejor gobernanza.

# APRENDIZAJES Y RETOS GLOBALES

A group of approximately ten people, including men and women of various ages, are standing in a circle in what appears to be a meeting or workshop. They are dressed in casual to semi-formal attire. The room has a white wall and a tiled floor. The image is overlaid with a semi-transparent pink filter.

## **Marcos jurídicos público-comunitarios**

Uno de los principales problemas para el desarrollo de un marco de gestión público-comunitario es la Ley de contratación pública y la inexistencia de otras herramientas de contratación que incorporen mecanismos de transparencia y evaluación para medir el impacto social y comunitario de los proyectos.

## **Infraestructuras sociales robustas**

La colaboración público-social se da mejor con proyectos de largo recorrido, consolidados y con una entidad jurídica propia.

A group of nine people, five men and four women, are standing in a room that appears to be a workshop or a meeting space. They are dressed in casual to semi-formal attire. The room has a white wall and a dark ceiling. There are several folding chairs and papers scattered on the floor. The overall atmosphere is professional and collaborative.

**EN ESTA INVESTIGACIÓN HAN PARTICIPADO**

**Daniel Cruz, Jose Antonio Arroyo,  
Arnau Monterde, Nil Homedes,  
Jordi Reynés, Marta Rodrigues,  
Carne de la Madrid, Amanda Paz Araya.**

TO PA  
KE  
TA

LAIA FORNÉ

Socióloga experta en democracia y bienes comunes. La Hidra.

MAURO CASTRO

Investigador y consultor en participación ciudadana y políticas urbanas. La Hidra.

[lahidra.net](http://lahidra.net)

Innovación pública y social entrelazadas  
para construir un futuro común.

Topaketa: La colaboración público-social en situaciones de  
emergencia: claves para dar respuesta a nuevos retos.

urriak 14 octubre